

ที่ ศธ ๐๗๐๗๙/ ๗๙๓



สำนักงานส่งเสริมการเรียนรู้ประจำจังหวัดระยอง
ถนนสุขุมวิท อำเภอเมืองระยอง รย ๒๑๐๐๐

๒๙ เมษายน ๒๕๖๘

เรื่อง ประชาสัมพันธ์ การจัดทำโครงการสำมะโนประชากรและเคหะ พ.ศ.๒๕๖๘

เรียน ผู้อำนวยการศูนย์ส่งเสริมการเรียนรู้ระดับอำเภอทุกแห่ง

สิ่งที่ส่งมาด้วย สื่อประชาสัมพันธ์โครงการฯ

จำนวน ๑ ชุด

ด้วยสำนักงานสถิติแห่งชาติ ได้จัดทำโครงการสำมะโนประชากรและเคหะ พ.ศ. ๒๕๖๘ เพื่อเก็บรวบรวมข้อมูลเกี่ยวกับจำนวนประชากร โครงสร้างอายุเพศ การกระจายตัวลักษณะทาง เศรษฐกิจและสังคมประชากร รวมถึงลักษณะที่อยู่อาศัยของประชากรตามที่อยู่จริงให้ครบถ้วนทุกพื้นที่ทั่วประเทศ เพื่อให้หน่วยงานภาครัฐนำข้อมูลไปใช้ประโยชน์ในการกำหนดนโยบาย วางแผน ติดตามประเมินผล การดำเนินงาน รวมถึงจัดหาสาธารณูปโภคและบริการภาครัฐให้แก่ประชาชนได้ตรงความต้องการอย่างเพียงพอ มีประสิทธิภาพซึ่งการเก็บรวบรวมข้อมูลโครงการสำมะโนประชากรและเคหะ พ.ศ.๒๕๖๘ มีการปรับเปลี่ยนรูปแบบจากวิธีแบบดั้งเดิม (Traditional census) เป็นการรวบรวมข้อมูลในรูปแบบ Digital census หรือการให้ประชาชนตอบแบบสอบถามออนไลน์เป็นครั้งแรก โดยผ่านเครื่องมือหรือวิธีการที่เป็นดิจิทัลเป็นลำดับแรก (Digital First Approach) ระหว่างวันที่ ๑-๒๐ เมษายน ๒๕๖๘ และได้จัดเตรียมพนักงานเก็บข้อมูล หรือ “มาตี” ลงพื้นที่เพื่อจัดเก็บข้อมูลของประชาชนที่อาจไม่สะดวก หรือมีปัญหา/อุปสรรคในการตอบแบบสอบถามออนไลน์ผ่านช่องทางดิจิทัล ระหว่างวันที่ ๒๑ เมษายน - ๑๙ มิถุนายน ๒๕๖๘

ในการนี้สำนักงานส่งเสริมการเรียนรู้ประจำจังหวัดระยอง ขอให้ท่านแจ้งข้าราชการครูและบุคลากรในสังกัดได้รับทราบ รายละเอียดตามสิ่งที่ส่งมาด้วยนี้

จึงเรียนมาเพื่อทราบและดำเนินการต่อไป

ขอแสดงความนับถือ

(นายกาญจน์โชติ สหพัฒน์สมบัติ)

ผู้อำนวยการสำนักงานส่งเสริมการเรียนรู้ประจำจังหวัดระยอง

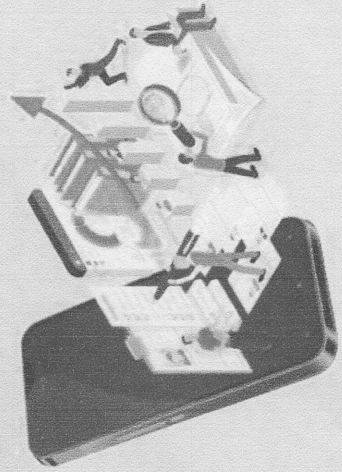
กลุ่มอำนวยการ (งานประชาสัมพันธ์)

โทร. ๐ ๓๘๖๑ ๗๓๑๗ ต่อ ๑๑๒

โทรสาร ๐ ๓๘๖๑ ๓๖๖๒

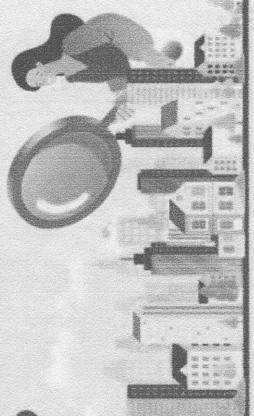
“เรียนดี มีความสุข”

สำมะโนประชากรและเคหะ พ.ศ. 2568



การเปลี่ยนแปลงจาก Traditional Census ไปสู่ Digital Census ประชาชนสามารถให้ข้อมูลผ่านช่องทางดิจิทัลเป็นลำดับแรก (Digital First Approach)

สำมะโนประชากรและเคหะ คืออะไร?



สำมะโนประชากรและเคหะ เป็นการเก็บรวบรวมข้อมูลจากประชากรทุกคนและที่อยู่อาศัยของประชากรทุกครัวเรือนในประเทศตามที่อยู่จริง ณ วันสำมะโน

วัตถุประสงค์

1. เพื่อเก็บรวบรวมข้อมูลโครงสร้างประชากรทุกคน ทุกครัวเรือน ตามที่อยู่จริง ในวันสำมะโน รวมทั้งจำนวน และลักษณะต่างๆ ของที่อยู่อาศัยประชากร
2. เพื่อใช้เป็นข้อมูลสำหรับจัดทำราคาตลาดประมาณประชากรของประเทศไทย
3. เพื่อจัดทำดัชนีวัดระดับประชากรและที่อยู่อาศัย รวมถึงการเปลี่ยนแปลงโครงสร้างของประชากรและที่อยู่อาศัย

เก็บข้อมูลใครบ้าง?

- ประชากรทุกคนที่อาศัยอยู่ในประเทศไทยทุกพื้นที่ทั่วประเทศ ตามที่อยู่อาศัยจริง
- ประชากรไทยที่อาศัยอยู่ในประเทศไทย แต่ในวันสำมะโนได้ไปต่างประเทศชั่วคราว
- เจ้าของบ้านที่ฝ่ายพลเรือน ทหาร รวมถึงคณะทูตของประเทศไทย และครอบครัว ซึ่งมีสำนักงานอยู่ต่างประเทศ
- ชาวต่างชาติที่อาศัยอยู่ในประเทศไทย ตั้งแต่ 3 เดือนขึ้นไป นับถึงวันสำมะโน

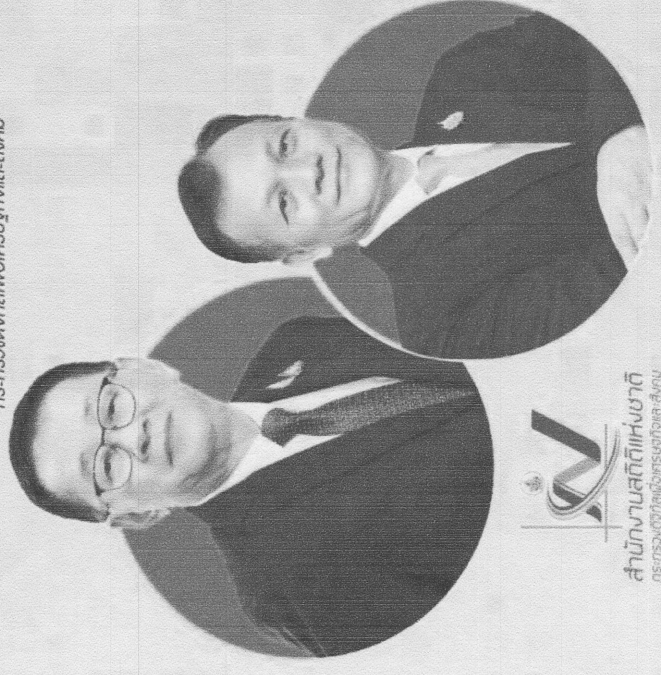
มั่นใจในความปลอดภัยของข้อมูล

- ไม่สามารถเปิดเผยประชาชน
- จัดเก็บอย่างปลอดภัย
- ไม่สามารถเข้าถึงข้อมูล
- รักษาข้อมูลเป็นความลับ
- ไม่สามารถเข้าถึงข้อมูล
- ไม่สามารถเปิดเผย/รายได้
- มีระบบป้องกันที่ได้มาตรฐาน



“ครั้งนี้ผมไม่ได้ให้สำมะโนงานสถิติแห่งชาติสร้างช่องทางที่เข้าเชื่อถือ เพื่อทำให้ทุกคนมั่นใจว่าจะไม่มีการหลอกลวง เพราะทุกคนสำคัญข้อมูลทุกท่านให้เราจะไปเครื่องมือง่ายๆ ในการวางแผนพัฒนาเศรษฐกิจและสังคมลดความเหลื่อมล้ำ สร้างความเท่าเทียม และทำให้ภาครัฐจัดสรรทรัพยากรให้ตรงกับความต้องการของประชาชนมากยิ่งขึ้น”

นายประเสริฐ จันทรรองทอง
รองนายกรัฐมนตรี และรัฐมนตรีว่าการกระทรวงดิจิทัลเพื่อเศรษฐกิจและสังคม



สำนักงานสถิติแห่งชาติ
กระทรวงดิจิทัลเพื่อเศรษฐกิจและสังคม

“สำนักงานสถิติแห่งชาติ เราให้ความสำคัญสูงสุดกับการรักษาความลับข้อมูลส่วนบุคคล เราจะไม่เปิดเผยข้อมูลที่สามารถระบุตัวบุคคลได้โดยเด็ดขาด สุดท้ายนี้ผมขอเชิญชวนทุกท่านร่วมตอบแบบสอบถามผ่านแอปพลิเคชันกับทางรัฐหรือเว็บไซต์ของสำนักงานสถิติแห่งชาติ ตั้งแต่วันที่ 1 เมษายน 2568 เป็นต้นไปครับ”

นายฤกษ์พงศ์ โคนไธสง
ผู้อำนวยการสำนักงานสถิติแห่งชาติ